
Приложение
Menuboard
для Rkeeper v7

Руководство пользователя



Все авторские права защищены. Воспроизведение любой части данного руководства в любой форме без письменного разрешения фирмы UCS запрещено. В настоящее руководство могут вноситься изменения без предварительного уведомления.

На момент издания в руководство были внесены все изменения. Однако, если будут найдены какие-либо ошибки, фирма UCS убедительно просит сообщить ей об этом.

За ошибки, обнаруженные в руководстве, фирма UCS ответственности не несет. Не предполагается никакое обязательство за повреждения, обусловленные использованием содержащейся здесь информации.

R-Keeper является торговым знаком фирмы UCS.

Редакция №1. Подписано в печать 01.04.2014 г.

Авторское право © 2010 UCS, Москва, Россия.

Приложение Menuboard для Rkeeper v7

Оглавление:

1	ПРИЛОЖЕНИЕ MENUBOARD.....	1
2	СПРАВОЧНИК MENUBOARD CONFIGURATION (МЕНЮ-БОРД КОНФИГУРАТОР).....	1
2.1	НАСТРОЙКА ЭКРАНА МОНИТОРА.....	2
2.2	НАСТРОЙКА ЭКРАННЫХ ФОРМ.....	5
2.3	НАСТРОЙКА ЭКРАНА ТИПА «ОБЛАСТЬ МЕНЮ».....	6
2.4	НАСТРОЙКА ЭКРАНА ТИПА «ОБЛАСТЬ РЕКЛАМА».....	12
3	СПРАВОЧНИК MENUBOARD USING (МЕНЮ-БОРД ИСПОЛЬЗОВАНИЕ).....	13
3.1	НАСТРОЙКА ИСПОЛЬЗОВАНИЯ ЭКРАНОВ МОНИТОРА.....	13
3.2	НАСТРОЙКА БИЗНЕС ПЕРИОДОВ.....	14

1 Приложение Menuboard.

Приложение предназначено для настроек работы динамических меню-бордов, на которых отображается меню ресторана или реклама выбранных позиций меню.

Приложение располагается на закладке Расширения панели управления RK7 (см. Рис. 1), и содержит два справочника для настроек: *Menuboard configuration* (меню-борд конфигуратор) и *Menuboard using* (меню-борд использование). Справочник *Menuboard configuration* предназначен для настройки экранных форм монитора; в справочнике *Menuboard using* задается использование экранных форм для ресторана с учетом заданных периодов работы.

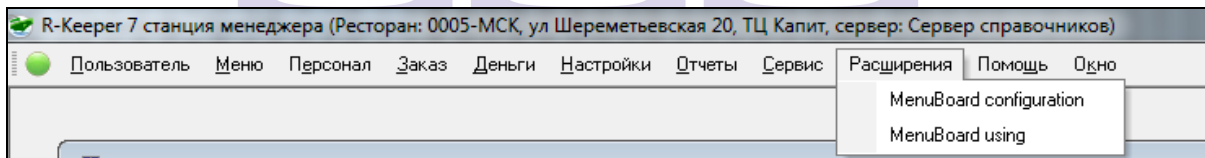


Рис. 1

2 Справочник Menuboard configuration (меню-борд конфигуратор).

Окно справочника *Menuboard configuration* представлено на Рис. 2.

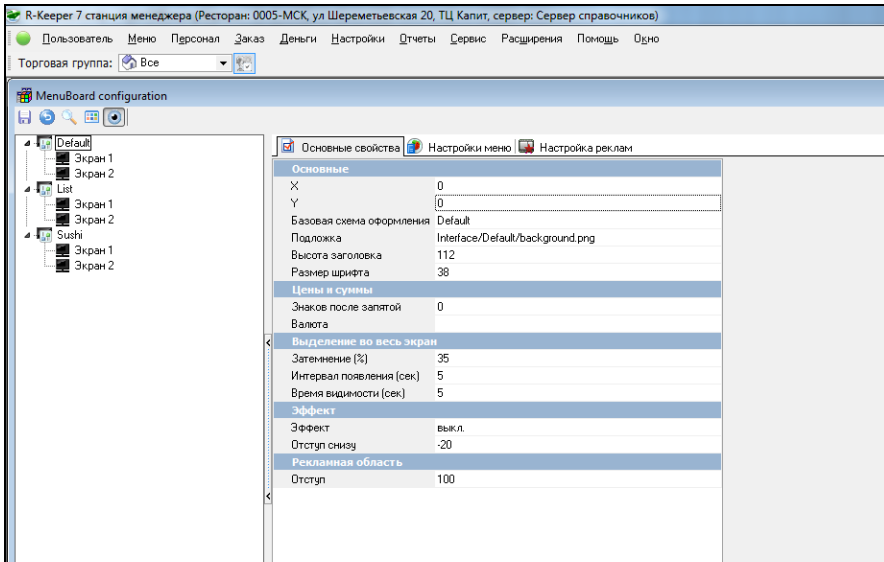







Рис. 2

На панели инструментов справочника (рис. 3) располагаются функциональные кнопки.



Рис. 3

-  сохранение изменений в справочнике
-  отклонение последних изменений
-  поиск блюда из списка
-  выбор режима просмотра элементов (список, таблица, кнопки)
-  выбор режима визуализации настроек формы экрана

В левой части окна справочника располагаются экраны монитора и экранные формы для каждого монитора. Для одного монитора можно завести от 1 до 8 экранных форм. Экранные формы могут быть двух типов: меню или реклама. На один монитор можно выводить экраны разных типов. (см Рис. 4)



Рис. 4

2.1 Настройка экрана монитора.

Для создания нового экрана монитора в левой части окна нужно щелкнуть правой кнопкой мыши, в сплывающем меню выбрать пункт *Добавить настройку*. (см Рис. 5) Ввести название монитора.

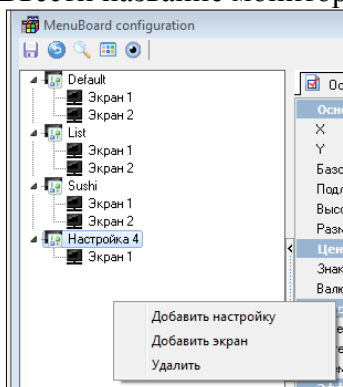


Рис. 5

На закладках *Основные свойства* задаются свойства монитора. (см Рис. 6). Закладки *Настройка меню* и *Настройка рекламы* являются общими для всех экранов монитора. *Настройка меню*, соответственно для всех экранов типа Меню, а *Настройка рекламы*, для всех экранов типа реклама.

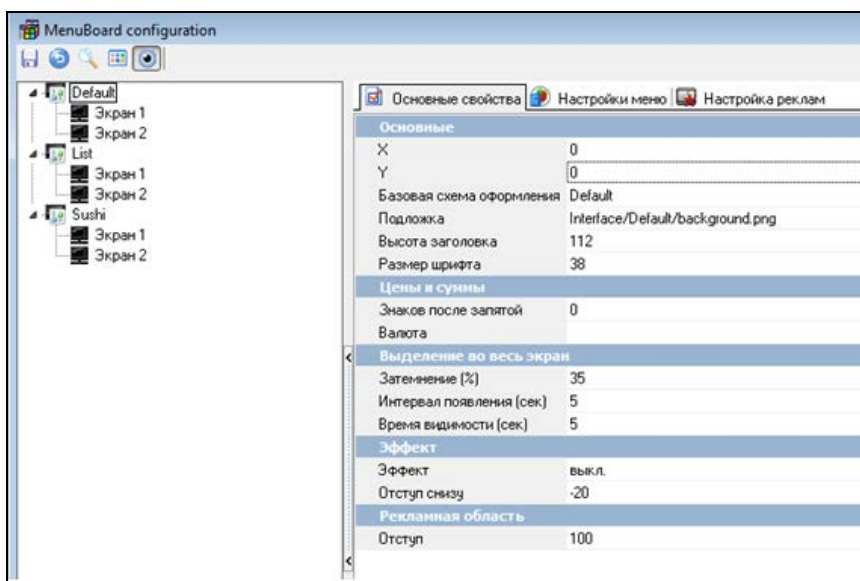


Рис. 6

Закладка *Основные свойства* содержит следующие группы:

Основное

«Базовая схема оформления» – выбор базовой схемы оформления. По-умолчанию в системе три базовых схемы: default, list, sushi. При выборе одной их схем все параметры настройки выставляются автоматически (подложка, высота заголовка, размер шрифта), при желании эти значения можно изменить.

«X, Y» – начало координат, от которых начнут рисоваться экраны;

«Подложка» – путь к картинке;

«Высота заголовка» - задается высота заголовка;

«Размер шрифта» - задается размер шрифта заголовка.

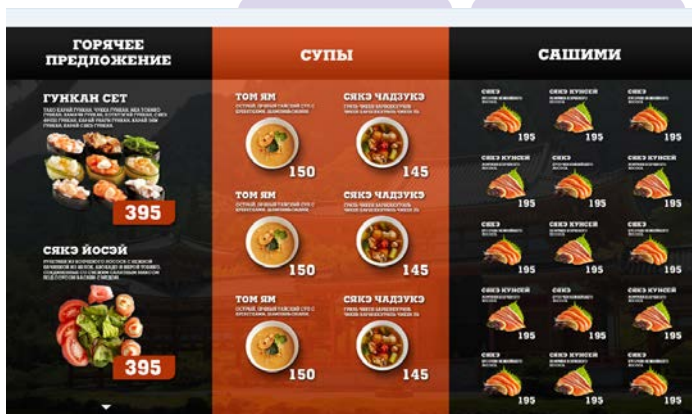
«Базовые схемы оформления»



Default

Основные блюда	Закуски и салаты	Напитки	Десерты
Бургер с сыром 125	Салат Цезарь 160	Аква Минерале 0,6л Бл 45	Мороженое 150
Двойной Бургер 160	Салат с помидорами 95	Аква Минерале 0,6л сл 45	Клубника со сливками 400
Греть чикен Барбекю 130	Салат из курочки 175	Айс Капучино 99	Фри Горячий Брауни 65
Двойной Чизбургер 83	Принц салат 135	Чай стандарт 50	Фри Горячий Брауни с шоколадом 75
Двойной Бургер с сыром 185	Карг. Деревен. станд. 80	Айс Тикст Клубничный 70	Айс Тикст Шоколадная крошка 70
Пицца Чизки 255	Принц Фри бол 70	МАЛ. 45	Маффин Черничный 60
Криспа Чизка 85	Принц Фри дет 30	ПЕПСИ КОЛА СТАНД. 55	Маффин Шоколадный 60
Биг Принц 90	Принц Фри мал 50	МАЛ. 45	Клубничный Чизкейк 120
Тендерджисл 130	Принц Фри станд. 60	ПЕПСИ ЛАЙТ СТАНД. 55	Сэндвич Ванильный 55
Сувлакарус 170	Принц Маггетс Стандартный 115	КОФЕ МАЛ. 55	Оладьи с маком МАЛ. 65
Физи Принц 92	Пулешке колечки станд. 90	МАЛ. 65	Оладьи с маком СТАНД. 75
Барбекю Чизка Рип 120	Сырные палочки мал 49	КАПУЧИНО МАЛ. 65	ШЕЙК ШОКОЛАДЫ МАЛ. 55
Бургер мексик. 77	Сырные палочки бол 95	МАЛ. 75	ШЕЙК ШОКОЛАДЫ СТАНД. 65
Маггетс бургер 45	Майонез 20	МАЛ. 65	ШЕЙК ШОКОЛАДЫ БОЛ. 70
Биг Принц КХЛ 175	Кетчуп 20	СТАНД. 75	ШЕЙК КЛУБН. МАЛ. 55
		МАКЖАТО 65	ШЕЙК КЛУБН. СТАНД. 65
			БОЛ. 70

List



Цены и суммы

«Значения после запятой» - задается количество знаков после запятой, для отображения цены блюда, если значение равно 0, то цены будут отображаться без копеек.

«Валюта» - вводится текстовое значение, которое будет выводиться на экране рядом с ценой блюда, например, если ввести в поле «РУБ.», то цена будет отображаться «120 РУБ.»

Выделение во весь экран

Параметры, заданные в этом пункте будут применяться для всех экранов этого монитора, где используется реклама.

«Затемнение %» - выставляется процент затемнения основного экрана, используется при настройке рекламы, если изображение блюда накладывается на основной экран.

«Интервал появления (сек)» - время периода в секундах, через которое появляется новое блюдо;

«Время видимости (сек) – время видимости блюда на экране;

Эффект

«Эффект» – по –умолчанию заведен один эффект, это горящий огонь.

«Отступ снизу» – значение для отступа, при использовании вышеназванного эффекта.

Рекламная область

«Отступ» – высота отступа от края экрана, если значения заданы, то появится эффект рамки.

На закладке **Настройки меню** отображается справочник идентичный справочнику Классификации блюд. (см Рис. 7).

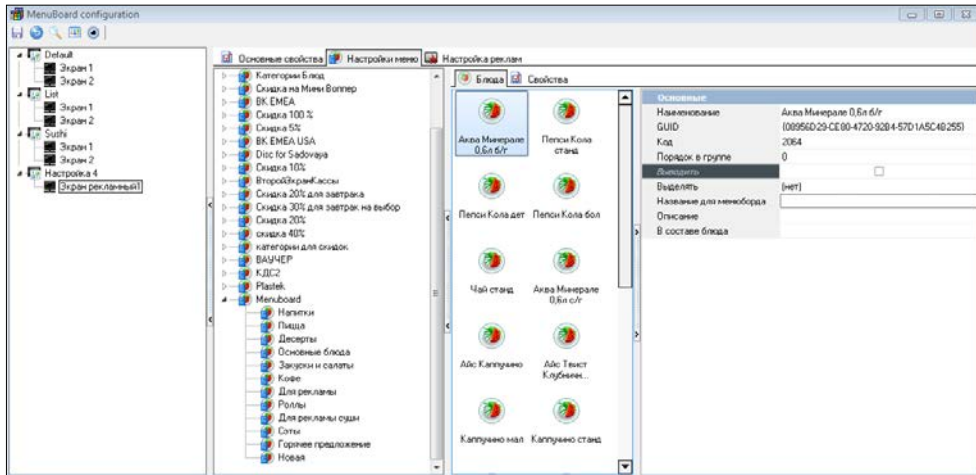


Рис. 7

На закладке **Настройка рекламы** отображается список всех рекламных блоков и видеороликов, используемых для данного монитора. (см. Рис. 8)

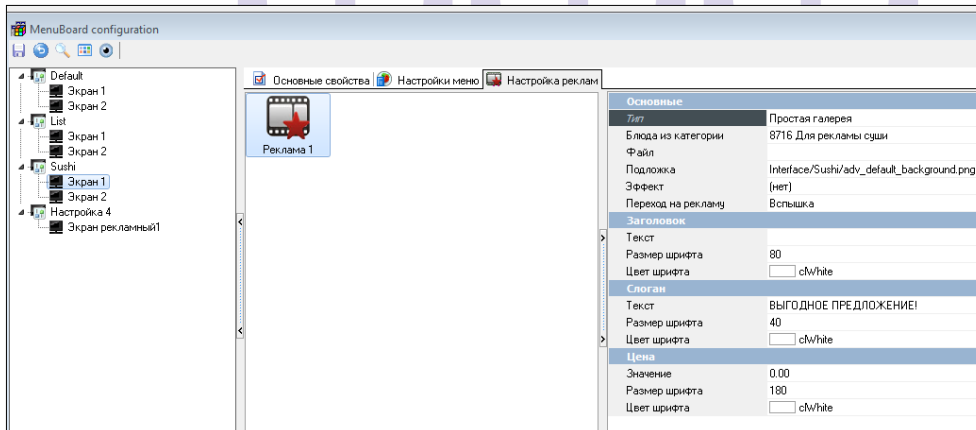


Рис. 8

2.2 Настройка экранных форм

Для создания нового экрана нужно на строке монитора щелкнуть правой кнопкой мыши и **Добавить экран**. На закладке Основные свойства задать свойства экрана. (см Рис. 9)

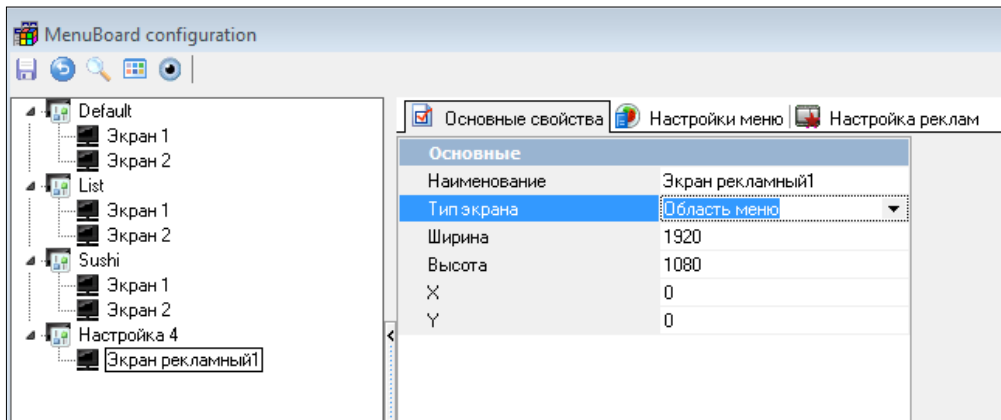


Рис. 9

Основные свойства

«Наименование» – название экрана;

«Тип экрана» – задается (выбирается из списка) тип экрана: область меню или область рекламы;

«Ширина, Высота» – размеры экрана; (см Рис. 10)

«X, Y» – начало координат, от которых должен выводиться данный экран.



Рис. 10

2.3 Настройка экрана типа «область меню».

Для настройки экрана типа «область меню» нужно перейти на закладку **Настройки меню**. В средней части окна отображаются все Классификации, заведенные в справочнике *Классификации блюд*. Для настройки меню можно создать отдельную Классификацию с определенным набором категорий. (см. Рис. 11)

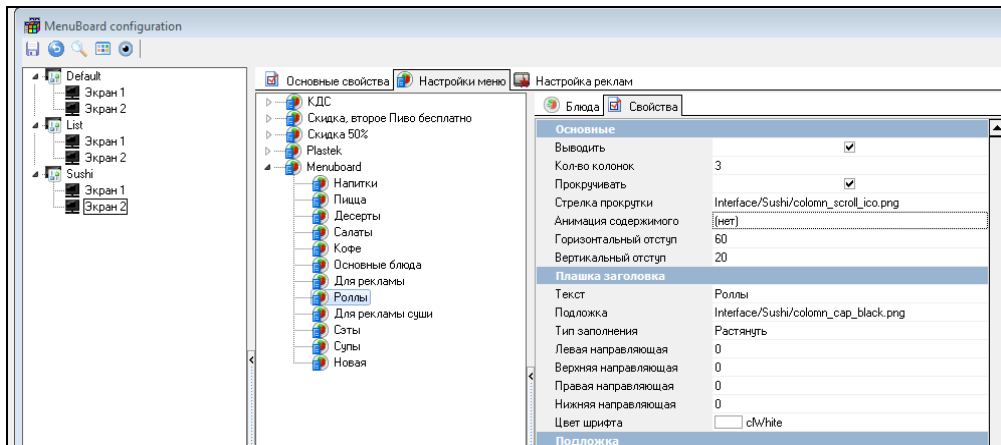


Рис. 11

На *Экран меню* можно вывести блюда любой категории любой классификации блюд.

После создания новой Классификации с категориями в справочнике *Классификации блюд*, классификации и категории в окне *Настройки меню* отображаются в том порядке, в котором они были созданы. При дальнейшей работе порядок классификаций и категорий можно изменить на закладке *Настройки меню*, щелкнув по классификации или категории правой кнопкой мыши и выбрать *Переместить вверх* или *Переместить вниз*. (см Рис. 12) Порядок классификаций и категорий на закладке *Настройки меню* зафиксирован и будет использоваться при выводе категорий на экране.

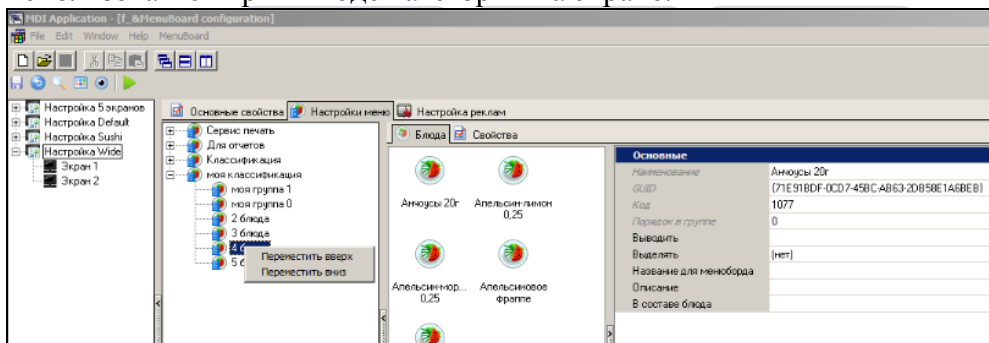


Рис. 12

Настройка свойств экранов.

Основные

«Выводить» - нужно выставить, флаг если блюда данной категории должны выводиться на *Экране меню*.

«Количество колонок» - указать количество колонок для отображения блюд, выбранной категории на экране. Для разных категорий блюд можно задавать разное количество колонок.

«Прокручивать» - выставить флаг, если все блюда выбранной категории не помещаются на экране. Если флаг будет выставлен, то в нижней части окна меню появится значок прокрутки, и блюда будут периодически меняться на экране. Если флаг не выставить, то на экране появится несколько колонок выбранной категории, так чтобы все блюда были размещены на экране. (см Рис. 13)

Ниже на Рис. 13 показаны соответствия настроек справочника "экранной форме меню".

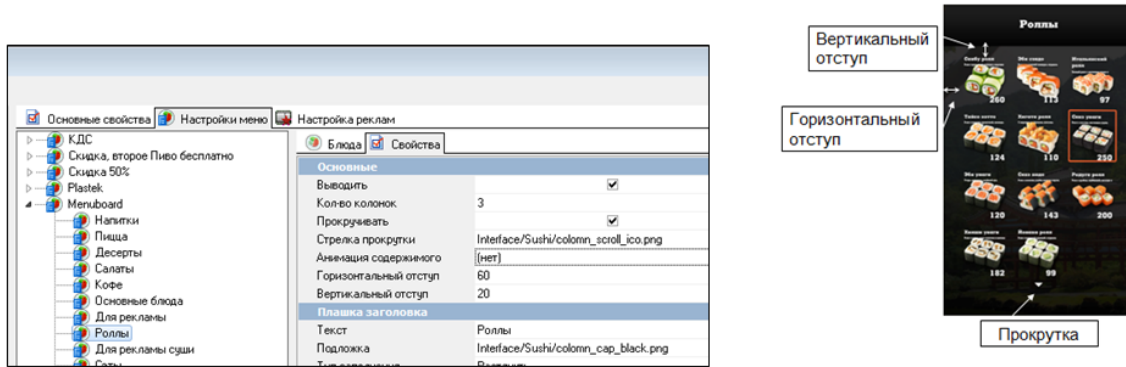


Рис. 13

Настройки графического отображения элементов (заголовок группы, группа блюд, блюда и т.п.) менюборда применяются в зависимости от выбранной «Базовой схемой оформления». Ко всем категориям блюд, по-умолчанию, применяются общие настройки, но для каждой группы блюд эти настройки можно изменить. На Рис. 14 показаны свойства соответствующие настройкам графического отображения элементов экрана: Плашка заголовка, Подложка, Плашка блюда, Выделение, Плашка цены, Составное блюдо, Плашка цены составного блюда и Плашка названия блюда. На Рис. 15 показано за какие элементы они отвечают.

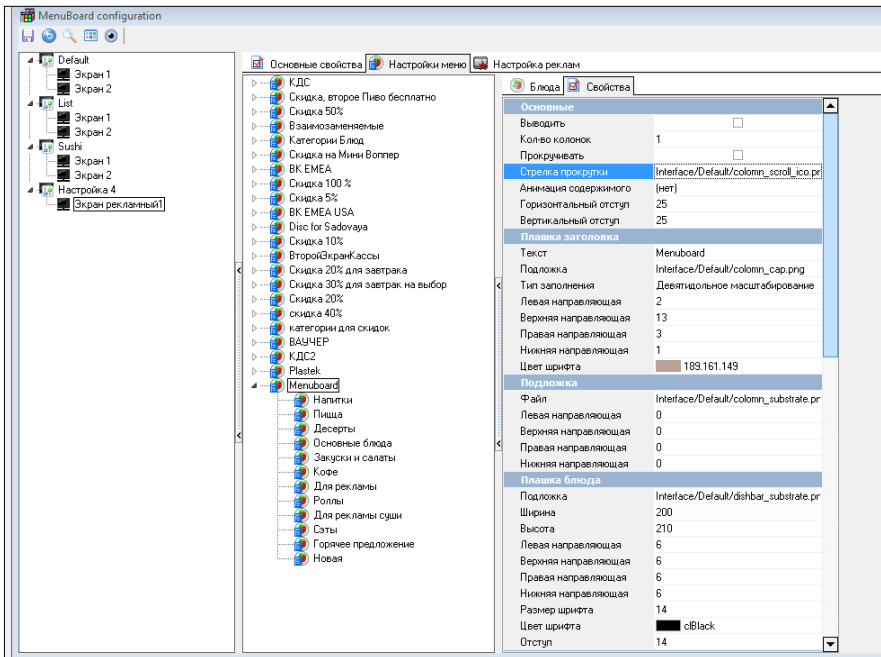


Рис. 14



Рис. 15

Привязка картинки к блюду.

Все картинки соответствующие блюдам должны быть расположены в папке на рабочем сервере. Путь к рабочей папке с картинками задается в Параметре **Путь к каталогу с картинками** (Настройки → Параметры → Установочные → Путь к каталогу с картинками). (см Рис. 16)

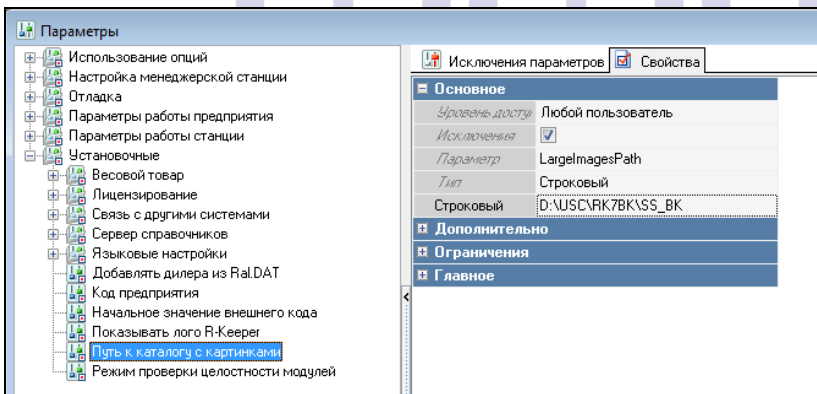


Рис. 16

К блюду картинка привязывается в свойствах Блюда Самообслуживание интернет заказа → Файл с большими картинками. (см Рис. 17) Для того чтобы добавить это свойства для блюд нужно включить параметр **Самообслуживание/Интернет заказы** (Настройки → Параметры → Использование опций → Самообслуживание/Интернет заказы, выставить флаг Логический).

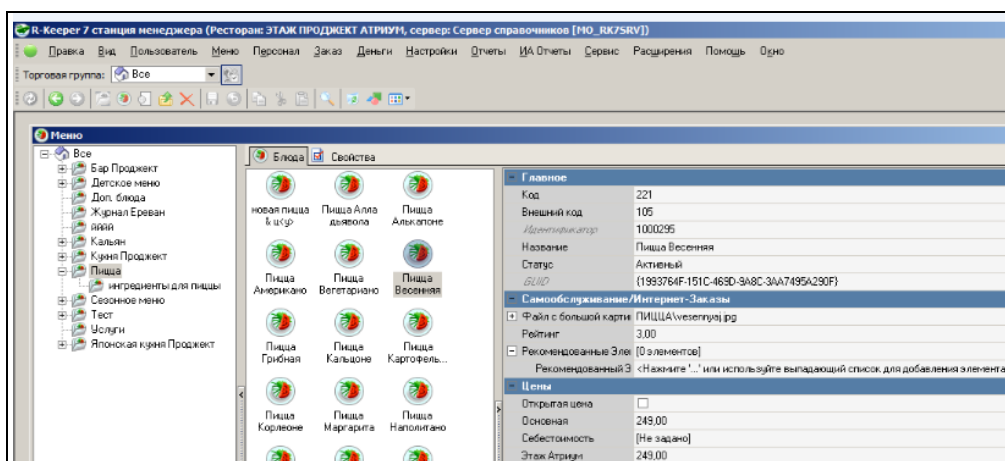


Рис. 17

Настройка свойств отображаемых блюд.

Для настройки свойств отображаемых блюд нужно перейти на закладку Блюда в правой части окна. (см Рис. 18) Если у категории блюд задано свойство *Выводить*, то для каждого блюда в этой группе нужно определить выводить ли блюдо на экран. Если нужно выводить все блюда, то выделяем все блюда и выставляем флаг *Выводить*.

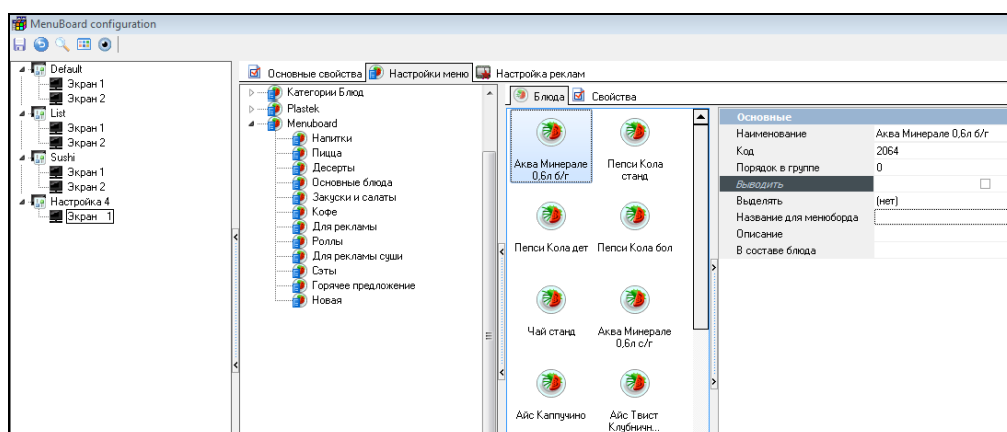


Рис. 18

Основные

«Наименование» - название блюда, заполняется автоматически, поле не редактируется;

«Код» - код блюда, поле не редактируется;

«Порядок в группе» – отображается номер по порядку блюда, поле не редактируется.

Порядок отображения блюд в данном справочнике фиксирован, так же как и категорий блюд. Этот порядок применяется для отображения блюд на менюборде. Если порядок вывода блюд на экране нужно изменить, то *Блюда* можно перетащить левой кнопкой мыши на нужную позицию, или применить сортировку в группе по наименованию или по коду. (см Рис. 19)

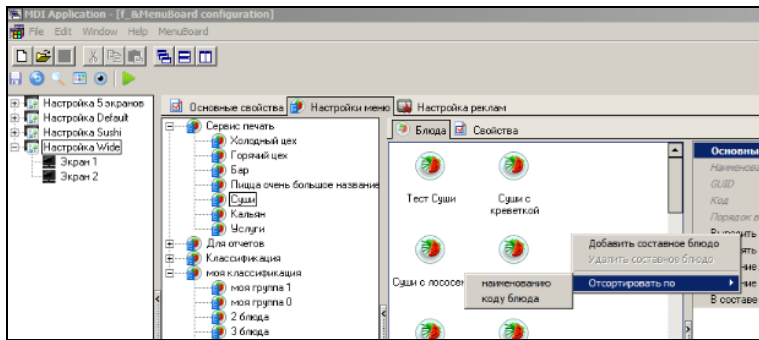


Рис. 19

«Выделять» - для любого блюда можно задать эффект анимации блюда: вращение, покачивание, увеличение, во весь экран.

«Название для менюборда» - название блюда, которое будет отображаться на менюборде. Если это название не задано, то будет выведено «Наименование».

«Описание» - комментарий к блюду, который будет выведен на экран менюборда;

«В составе блюда» - если блюдо входит в состав *Составного блюда*, то можно указать название этого блюда.

Составные блюда для menuboard.

Составное блюдо создается в окне **Блюда**, и не будет отображаться в списке блюд основного справочника Меню. Это виртуальное блюдо для менюборда. Чтобы создать это блюдо нужно щелкнуть правой кнопкой мыши в списке блюд на закладке Блюда → *Добавить составное блюдо*. (см Рис. 20) Составное блюдо отличается от обычного блюда набором свойств: добавлено свойство «Изображение», где можно к блюду привязать отдельную картинку (картинка лежит в папке с подложками) и в свойствах блюда отсутствует поле «В составе блюда».

Составное блюдо создается в том случае, если в меню заведены отдельные блюда: Pepsi лайт маленький (45 руб), Pepsi лайт стандарт (55 руб) и Pepsi лайт большой (65 руб), но отображать на менюборде эти блюда нужно не по отдельности, а вместе. (см Рис. 21) Для этого заведено составное блюдо ПЕПСИ ЛАЙТ, а для блюд указываются *Названия для менюборда*: мал., станд., бол.

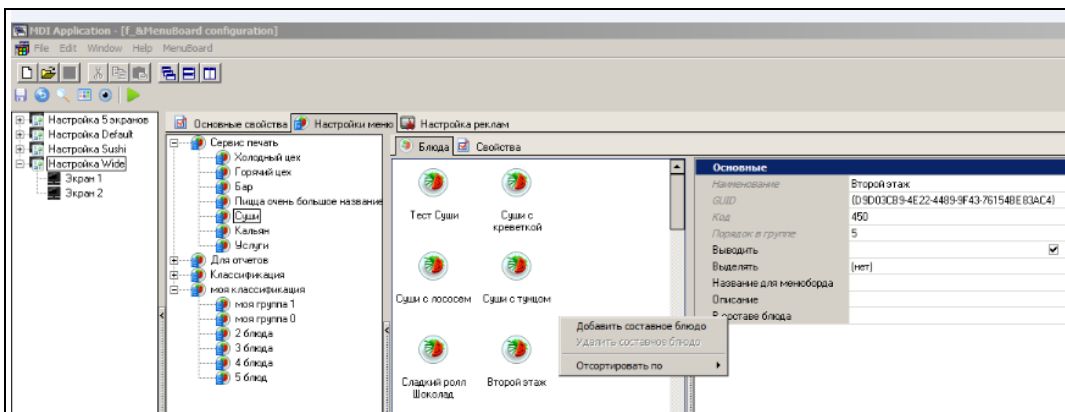


Рис. 20

Основные блюда	Основные блюда	Напитки
Гамбургер <small>Попробуйте наш Гамбургер</small> 33	Биг Принц XXL <small>Большое предложение</small> 175	Аква Минерале 0,6л б/г 45
Бургер с сыром <small>Вкусный котлет с сыром</small> 125	Двойной Чизбургер XXL 170	Аква Минерале 0,6л с/г 45
Двойной Бургер <small>двойной вкус!</small> 160	Закуски и салаты	
Гриль чикен барбекю <small>Приготовлен на огне!</small> 130	Салат из курицы 175	Айс Капучино 99
Двойной Чизбургер <small>Двойной сыр!</small> 83	Принц салат 135	Чай стандарт 50
Двойной Бургер с сыром 185	Карт. Деревен. станд 80	Айс Твист Клубничный Кранч 70
Лонг Чикен <small>Вкуснейший!</small> 255	Принц Фри бол 70	ПЕПСИ КОЛА <small>Охлажденная</small> мал. 45 станд. 55 бол. 65
Криспи Чикен <small>Хрустящий!</small> 85	Принц Фри дет 30	ПЕПСИ ЛАЙТ <small>Охлажденная</small> мал. 45 станд. 55 бол. 65
Биг Принц <small>Большой! Каролевский!</small> 90		

Описание

Составное блюдо

Рис. 21

2.4 Настройка экрана типа «область реклама».

Для настройки рекламных экранов можно выбрать один из трех типов: простая галерея, галерея-карусель (см Рис. 23) или FLV-видео. Для этого на закладке **Настройка рекламы** щелкнуть правой кнопкой мыши *Добавить галерею*. (см. Рис. 22)

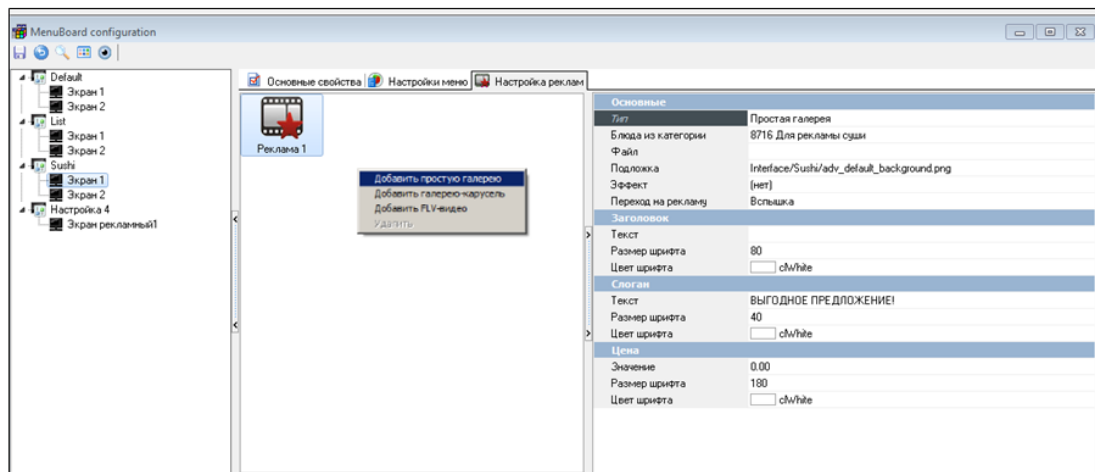


Рис. 22

Основное

«Тип» - задается при создании рекламного модуля, поле не редактируется.

«Блюда из категории» - из списка категорий выбирается категория блюд, для которых настраивается реклама. На рекламном экране будут прокручиваться все блюда выбранной категории, не зависимо от настроек папки и самих блюд, т.о. для настройки экранов меню и экранов рекламы лучше использовать разные категории блюд.

«Файл» - если поле *Блюда из категории* не задано, то в качестве рекламы можно проигрывать файл, выбранный в этом поле;

«Подложка» - подставляется по-умолчанию в зависимости от выбранной базовой настройки, можно изменить на другую картинку.

«Эффект» - эффект для отображения блюда, выбирается из списка: пар, иней, отсутствует.

«Переход на рекламу» - эффект для смены картинки: вспышка, сверху вниз, снизу вверх и т.п.

Заголовок

«Текст» - если задать текст заголовка, то он подставится вместо названия блюда;

«Размер шрифта» - размер шрифта заголовка;

«Цвет шрифта» - цвет шрифта заголовка;

Слоган

«Текст» - если задан текст, то он подставится вместо описания, под названием блюда;

Цена

«Значение» - если выставить значение цены, то это значение подставится вместо цены блюда. На цену блюда на кассе это значение не повлияет.



Рис. 23

При создании рекламы в виде FLV-видео, в поле файл выбирается файл видео и указывается эффект перехода на рекламу. (см. Рис. 24)

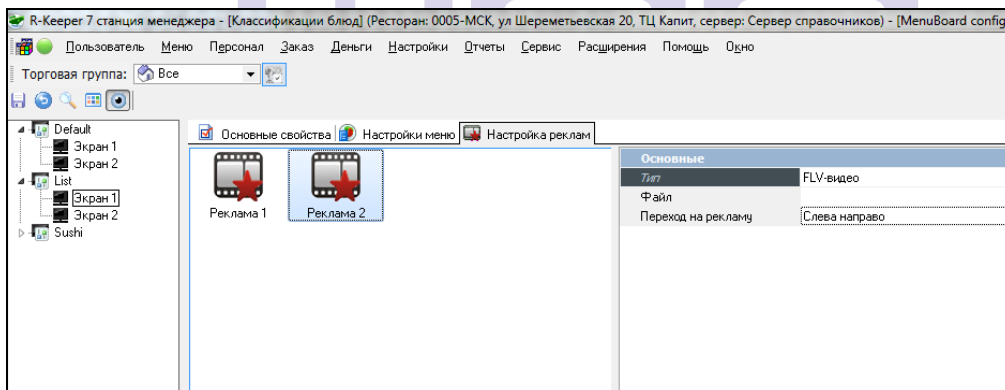


Рис. 24

3 Справочник *Menuboard using* (меню-борд использование).

3.1 *Настройка использования экранов монитора.*

В данном справочнике задается правило использования менюбордов. В левой части окна, в списке ресторанов нужно выделить ресторан, для которого назначается использование менюборда. На закладке Бизнес-периоды будут отображаться все «бизнес-периоды», которые заведены в системе. Для выбранного бизнес-периода из списка «Использовать настройки» указать экран монитора, который должен выводиться на менюборде. (см Рис. 25)

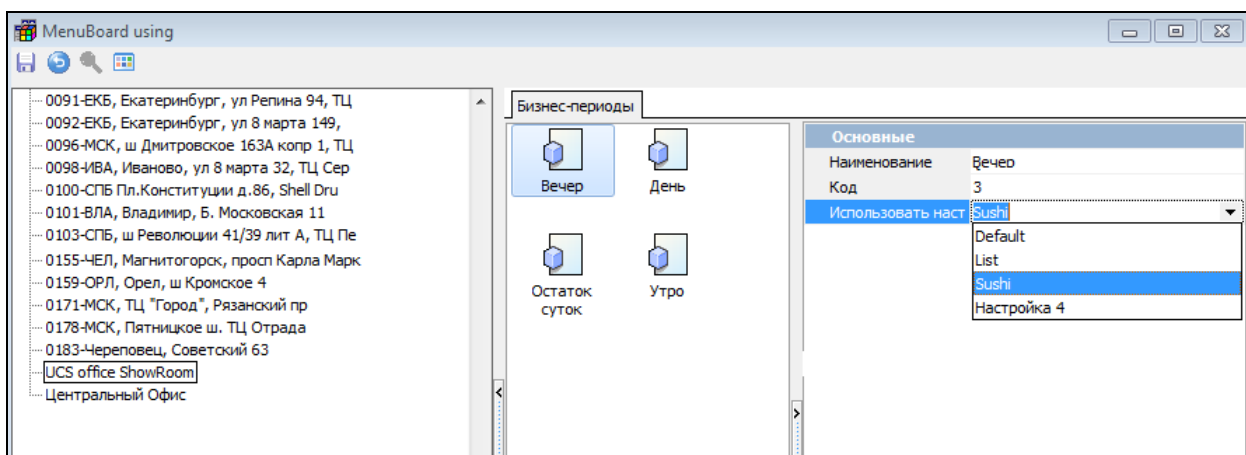


Рис. 25

3.2 Настройка бизнес периодов.

В справочнике Бизнес периоды (Настройки → Центральный офис → Бизнес периоды) нужно завести все бизнес периоды. Для этого в левой части окна щелкните правой кнопкой мыши, выберите строку Новый бизнес период. Введите название периода, статус – активный. (см Рис. 26)

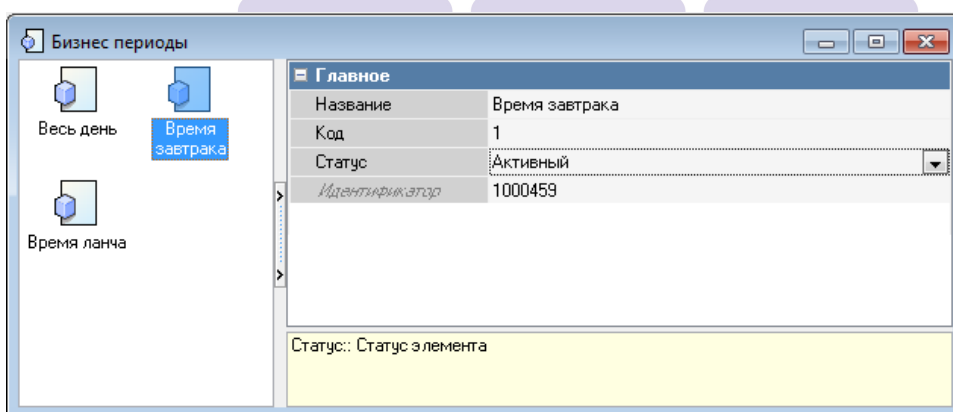


Рис. 26

Далее, для бизнес периодов назначается использование, для этого откройте справочник Использование бизнес периодов (Настройки → Центральный офис → Использование бизнес периода) (см Рис. 27).

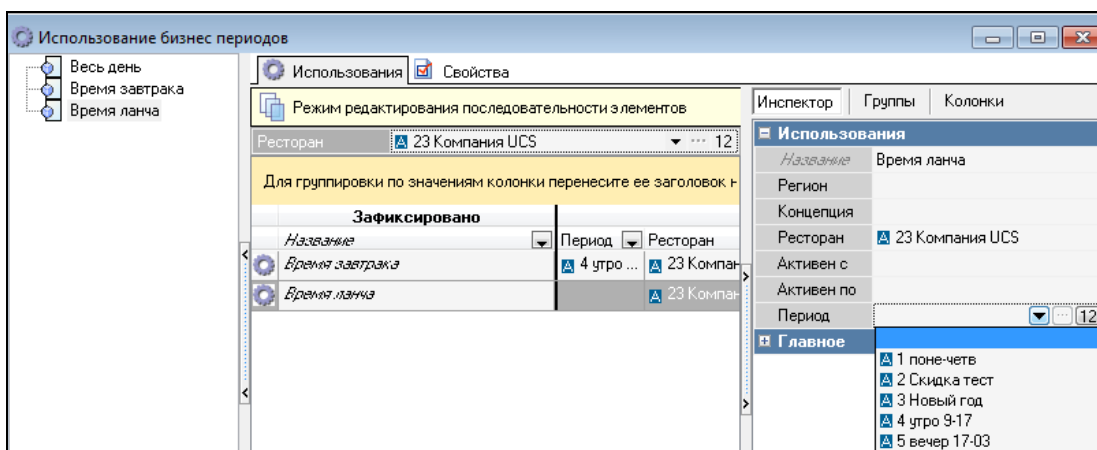


Рис. 27

В левой части окна отображаются все созданные бизнес периоды. Для того чтобы бизнес период добавить в таблицу использования нужно щелкнуть правой кнопкой мыши по периоду в левой части окна и выбрать строку *Добавить в список*. Далее задать условия использования: ресторан и период. Периоды для назначения использования должны быть заведены в справочнике *Периоды* (Заказ → Периоды). Также в использовании можно указать регион или концепцию.

